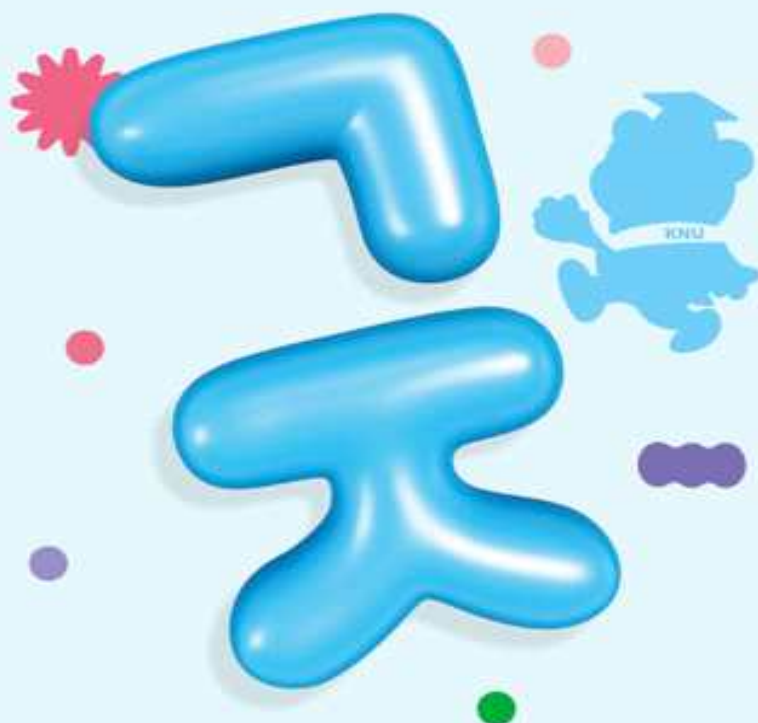


미래 50년 을 준비하는
새로운 전통의 시작

국립공주대학교

2024학년도 대학 편입생 모집 요강



본 요강에 수록된 내용 중 일부가 변경될 수도 있으므로
최종 원서접수 전 반드시 우리 대학 입학안내
홈페이지(<https://ipsi.kongju.ac.kr>)에서 확인하시기 바랍니다.



국립공주대학교
KONGJU NATIONAL UNIVERSITY

우수한 교통환경으로
더 빠르고 편리하게
통학 가능한

국립공주대학교

Kongju National
University

국립공주대학교는
우수한 통학환경으로 수도권과 충청권
어디에서나 가깝고 편리하게 접근할 수 있으며
다양한 교통편을 이용할 수 있습니다.



미래 50년을 준비하는 새로운 전통의 시작

충남의 대표
글로벌 중심대학
국립공주대학교

국립공주대학교는 75년 전통의 국가중심대학으로서
4개 캠퍼스와 7개 단과대학, 2개 학부, 8개 대학원을 갖춘
명문 국립 종합대학교로 성장했습니다.
도전과 혁신으로 학문발전을 선도함으로써
미래 가치를 창조하는 메타지식 융합인재를 양성하고,
지역사회와 함께 동반성장하며 국가 고등교육 발전에
이바지하는 새로운 미래를 열어나가고 있습니다.



마음껏 꿈꾸고 상상하는 플랫폼

국립공주대학교는
아낌없는 투자와 지원으로
스마트 인프라를 확충하고
새로운 교육시스템으로
미래를 완성하고 있습니다.

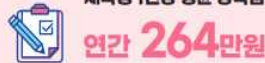
등록금

4년제 사립 대학 등록금 40% 수준



장학금

재학생 1인당 평균 장학금



연간 평균 등록금 대비 72.7% 수혜

성적우수장학금	선행근로장학금
행복장학금	생활안전장학금
특수교육장학금	자재장학금
보훈장학금	국가장학금(Ⅰ,Ⅱ)
우수선수장학금	인문100년장학금
성취도장학금	지역민재장학금
공로 장학금	교수회장학금
VALUE UP 인재인종장학금	동창회장학금
융합지원장학금	농어촌희망재단장학금
백현이발주인장학금	기타외부장학금(외부기관/재단)

2023 취업률

국립공주대학교
유지취업률(2차) 86.9%

유지취업률이란?

취업 후 6개월 이상 해당기업에
취업을 유지하는 비율로 취업의 질을
평가하는 지표로 활용됨



전국 대규모 국립대학(졸업생 3,000명 이상) 평균 상하,
사립대학 교원임용 합격 최고 5년 2,121명

대학성과

2023학년도
신입생 충원율

99.9%

교육부 3단계 신학연형학
선도대학 육성사업(LINC 3.0)
선정(2022년도)

120억(6년간)

2022년도
대학혁신지원사업비

47억

2023
교원임용고시 합격자

354명

3주기 대학기관평가
인증 획득(2023년 ~ 2027년)

3회 연속 인증

2022년도
국립대학육성사업비

41.7억



국립공주대학교가 만드는 특별한 내일

Job Program

직무중심(Job-Based)

학과, 학생 의견을 수렴하고, 단과대학별 특성화를 반영하여 핵심직무, 정보화 역량 향상 실무교육 및 자격 취득 과정 운영

지역중심(Local-Based)

공공부문 취업 및 지역인재선발시험 준비 학생들을 대상으로 선발 및 채용시험 변화에 대비하여 단계별 지원 프로그램을 운영

글로벌중심(Global-Based)

어학 역량 향상 과정, 해외취업 설명회, 해외취업 인력을 구성, 해외취업 캠프 등 해외취업 맞춤형 교육 실시 및 해외취업(인턴십) 연계

현장중심(Field-Based)

인턴십 및 기업 현장견학과 박람회 참여를 통해 최신 기업·채용 정보를 습득하고 기업에 대한 학생들의 인식제고 및 취업 마인드 향상

진로 및 취업상담

진로(자아)탐색 → 진로준비(코칭) → 진로결정(실천)으로 이어지는 단계별 맞춤형 프로그램으로 개별상담과 집단상담 7개 과정으로 운영

Start-up Program

창업동아리

학생이 개발한 창업아이디어를 구체화할 수 있도록 동아리별 맞춤 멘토링을 통해 시제품 제작(완성)을 단계별로 지원하는 프로그램

찾아가는 창업특강

창업에 대한 기본 지식과 진로에 대한 정보제공을 목적으로 다양한 분야에 대한 온·오프라인 창업특강

KNU 창업경진대회

교과 및 비교과 프로그램을 통한 창업아이템 개발 성과 및 다양한 창업아이템을 평가하여 창업인재 발굴 및 사업화 지원

실전창업교육 현장체험

국내 창업박람회 및 청년창업 지원기관 견학 등 학생이 다양한 창업 아이템을 접하며 창업에 대해 쉽게 접할 수 있는 정보 제공



국제화된 캠퍼스, 글로벌 인재양성

외국인 학생이 함께 수학하는 국제화된 캠퍼스는 다문화의 장이 되어 글로벌 교육을 실현하고 있으며 다양한 해외 어학연수 및 교환학생 기회 제공을 통해 국제적 감각을 키우는 장이 되고 있습니다.



공부하며 쉬는 도서관

최첨단 도서관 관리시스템 Clicker를 갖추고 커뮤니티 라운지와 드림톡 라운지, Hello! Book Cafe를 운영하는 등 다양한 서비스 제공을 통해 학생들의 쾌적한 면학 분위기 조성에 힘쓰고 있습니다.



학생이 즐거운 대학

사시사철 다양한 색을 가진 캠퍼스와 축제는 학생들이 학업이라는 주제에서 잠시 벗어나 즐거운 대학 생활을 영위하고 활발한 소통이 이루어질 수 있도록 지원하여, 그들의 미래를 설계하는 원동력이 되고 있습니다.



아늑하고 편안한 학생생활관

공주캠퍼스에 5개 동 1,108실 2,220명을 비롯하여 예산캠퍼스에 2개 동 182실 466명, 천안캠퍼스에 3개 동 679실 1,337명 총 1,969실 4,003명의 학생들이 생활하고 있어 전국 국립대학교 중상위권의 기숙사 수용인원을 자랑하고 있습니다.

목 차

1. 전형 일정	1
2. 모집단위 및 모집 인원	2
3. 지원 자격	5
4. 원서 접수	8
5. 전형료	9
6. 제출 서류	10
7. 전형 방법	15
8. 합격자(충원합격자) 선발방법	17
9. 합격자 발표 및 등록	18
10. 지원자 유의사항	19

【각종 서식 등】

[별표 1] 예·체능계열 인정학과	20
[별표 2] 전문대학 연계학생 전형 협약 전문대학 및 학과.....	21
[별표 3] 공주대학교 - 전문대학 학과 간 연계 교육과정 편성표 ...	22
[별표 4] 학사학위(4년제)과정 간호과 지정 전문대학 현황.....	24
[서식 1] 2024학년도 공주대학교 편입학 원서	25
[서식 2] 전문대학 연계교육과정 이수 확인서	26
[서식 3] 농어촌/특성화고 졸업 전형 입학확인서	27
[서식 4] 포트폴리오(작품) 서약서 및 사진	28
[서식 5] 수학계획서 확인 서약 및 수학계획서.....	30
[서식 6] 수료(예정)증명 확인서.....	32
[등록금, 학과 사무실 연락처 등]	33

1 전형 일정

구 분	일 시		비 고
원서 접수 (인터넷)	2024. 1. 2.(화) 09:00 ~ 1. 5.(금) 18:00		- (주)진학사(http://www.jinhakapply.com) 또는 입학안내 홈페이지(https://ipsi.kongju.ac.kr) 바로가기 클릭 ※ 인터넷 접수만 실시, 전형료 결제가 완료되어야 정상 접수되며 마감시간 경과 후 원서접수 자동 종료 ※ 원서접수 완료 후 취소 및 지원학과 변경 불가
지원서류 제출	2024. 1. 2.(화) 09:00 ~ 1. 12.(금) 18:00 도착분 까지		- 원서접수 후 등기우편 또는 방문 제출 ※ 기한 내 도착분까지만 유효(토요일, 공휴일은 휴무) ※ 면접고사 지참물(포트폴리오)이 있는 학과는 면접일에 지원학과로 제출(page 11~12 참고) ※ 방문시 평일(09시~18시, 점심시간 12시~13시 제외)만 가능 ※ 제출: (우)32588, 충남 공주시 공주대학로 56 공주대학교 대학본부 208호 입학과
제출서류 도착확인	2024. 1. 4.(목) ~		- 입학안내 홈페이지에서 수험번호 조회 후 확인 ※ 우편접수자는 반드시 확인
지원자격 심사결과, 면접대상자 발표	2024. 1. 18.(목) 18:00 이전		- 입학안내 홈페이지 (https://ipsi.kongju.ac.kr) ※ 1단계 통과자만 면접고사 실시(면접장소 등 안내) ※ 서류 탈락자(서류 미제출 및 부적격 등) 면접고사 제외
면접고사	2024. 1. 25.(목) 10:00 ~		- 해당 모집단위 지정 고사장(수험표 및 신분증 지참) ※ 면접고사 지참물(포트폴리오)이 있는 학과는 면접일에 지원학과로 제출(page 11~12 참고)
최초 합격	발표	2024. 2. 5.(월) 18:00 이전	- 대학 홈페이지 / 입학안내 홈페이지 공고(개별통보 없음) (http://www.kongju.ac.kr , https://ipsi.kongju.ac.kr) - 홈페이지에서 등록금 고지서 확인(출력) 후 가상계좌 이체 납부 또는 NH농협은행 방문 납부 ※ 지정된 등록기간에 등록금을 납부하지 않을 경우 별도의 통보 없이 불합격 처리됨 - (1차, 2차 충원) 후보순위에 따라 일괄 발표(개별통보 없음) - (3차 충원) 전화충원 개별통보 : 3차 충원합격 발표일에 충원합격 후보순위에 따라 개별통보(전화)
	등록	2024. 2. 6.(화) 09:00 ~ 2. 7.(수) 16:00까지	
1차 충원 합격	발표	2024. 2. 7.(수) 21:00 이전	
	등록	2024. 2. 8.(목) 09:00 ~ 2. 8.(목) 16:00 까지	
2차 충원 합격	발표	2024. 2. 13.(화) 18:00 이전	
	등록	2024. 2. 14.(수) 09:00 ~ 2. 14.(수) 16:00 까지	
3차 충원 합격	발표	2024. 2. 15.(목) 18:00 이전	
	등록	2024. 2. 16.(금) 09:00 ~ 2. 16.(금) 16:00 까지	

※ 위 일정 및 면접운영은 변경될 수 있으며, 변경사항 등을 비롯한 모든 공지사항은 '입학안내 홈페이지(<https://ipsi.kongju.ac.kr>)-편입학-공지사항'에 공고함

2

모집단위 및 모집 인원

캠 퍼 스	단과 대학	계열	모 집 단 위	모 집 인 원						
				정원내	정원외					
				일반 편입	학사편입 (모집가능 인원)	농어촌 지역학생	특성화고 졸업자	특성화고졸 재직자	기초생활 수급자 등	전문대학 연계학생
공 주 캠 퍼 스	사 범 대 학	인문 · 사회계	국어교육과	2						
			한문교육과	2						
			영어교육과	2						
			교육학과	2						
			역사교육과	1						
			지리교육과	2						
			유아교육과	1						
		자연계	수학교육과	2						
			화학교육과	1						
		예체능계	음악교육과	1						
		소 계		16						
	인문 사 회 과 학 대 학	인문 · 사회계	영어영문학과	1	1	1				
			중어중문학과	2	1	2				
			불어불문학과	2						
			독어독문학과	4						
			사학과	2						
			지리학과	5						
			경제통상 학부	6	1					
			국제통상학전공	3	1					
			경영학과	4	1					
			경영학과(주말 및 야간)					2		
			관광경영학과	3	1		1			
			관광&영어통역융복합학과	4	1		1			
			행정학과	3	1					
			법학과	6	1					
			사회복지학과		1					3
		소 계		45	10명이내	3	2	2		3
	자 연 과 학 대 학	자 연 계	데이터정보물리학과	10	1					
			응용수학과	2	1					
			화학과		1					
			생명과학과	4	1	1				3
			지질환경과학과	1	1					
			대기과학과		1					
			문화재보존과학과	1						
			의류상품학과	2						
		예체능계	생활체육지도학과							1
		소 계		20	6명이내	1				4
	간 호 보 건 대 학	자 연 계	간호학과	3	3					
			보건행정학과	4	1					3
			응급구조학과		1	2				
			의료정보학과	3	1				1	
		소 계		10	6명이내	2			1	3

캠퍼스	단과대학	계열	모 집 단 위		모 집 인 원								
					정원내	정원외							
						일반 편입	학사편입 (모집가능 인원)	농어촌 지역학생	특성화고 졸업자	특성화고졸 재직자	기초생활 수급자 등	전문대학 연계학생	
공주 캠퍼스	예술 대학	예·체 능 계	게임디자인학과			1							
			도자문화융합디자인학과		1								
			주얼리·금속디자인학과		4								
			만화애니 메이션학부	카툰코믹스전공	1	1							
				애니메이션전공	1								
			무용학과		2								
			영상학과			1							
소 계		9	3명이내										
	본부	자연계	국제학부(국제금융공학전공)		2	1							
		소 계		2	1명이내								
천안 캠퍼스	천안 공과 대학	공학 계	전기전자 제어 공학부	전기공학전공	6	2					5		
				제어계측공학전공	1	1					4		
				전자공학전공	3	1		1			3		
				반도체정보공학전공	4	1	1				2		
			전기전자제어공학부(주말 및 야간)							2			
			스마트정보기술공학과				5	1					
			정보통신공학과				4	1		1			
			컴퓨터공학과				2	1				4	
			소프트웨어학과				3	1				4	
			기계 자동차 공학부	기계공학전공★	3	2						4	
				기계설계공학전공	4	2						4	
				기계시스템공학전공★	4	1						4	
			미래자동차공학과				4	1					
			기계자동차공학부(주말 및 야간)							10			
			스마트인프라공학과★				2	1					
			도시·교통공학과				2	1					
			건축학과(5년제)				3	1		1			
			그린스마트건축공학과				2	1					
			화학 공학부	화학공학전공★	3	1							
				공업화학전공★	4	1							
			신소재 공학부	나노재료공학전공	2	1							
				고분자공학전공	1								
				금속재료공학전공	2	1							
			디자인컨버전스학과				4	1					
			환경공학과				2	1				1	
			산업공학과					1					2
			광공학과				7	1					
			금형설계공학과									1	
			지능형모빌리티공학과				2	1					
			소 계				79	28명이내	1	3	12	2	36
				본부	공학계	인공지능학부		3	1				
					소계		3	1명이내					

캠 퍼 스	단과 대학	계열	모 집 단 위	모 집 인 원						
				정원내	정원외					
				일반 편입	학사편입 (모집가능 인원)	농어촌 지역학생	특성화고 졸업자	특성화 고졸 재직자	기초생활 수급자 등	전문대학 연계학생
예 산 캠 퍼 스	산 업 과 학 대 학	인문· 사회계	지역사회개발학과	3						
			부동산학과	4						
		자 연 계	식물자원학과		1					
			원예학과	4	1					
			원예학과(주말 및 야간)					1		
			동물자원학과	1	1					
			지역건설공학과	8						
			스마트팜공학과	5						
			산림과학과	1	1	1				
			식품영양학과	2	1					
			외식상품학과	2			1			
			식품공학과(주말 및 야간)					2		
			특수동물학과		1					
			수산생명의학과	1	1					
			소 계	31	7명이내	1	1	3		
		계		215	56명이내	8	6	17	3	46

※ **학사편입학**은 총 모집가능 인원 56명(총 입학정원의 2%)내에서 선발하므로 원서접수 후 선발대상인원(지원자)이 모집인원을 초과할 경우, **모집단위별 최종 선발인원은 변경될 수 있음**

: 모집단위별 우선 1명씩 배정·선발, 잔여 모집인원이 있을 경우 모집인원이 2명 이상인 학과에 잔여 사정대상인원, 지원인원 등을 비례하여 모집인원을 조정하여 선발함

※ ★표시된 전공은 한국공학교육인증원(ABEEK)이 주관하는 공학교육인증제를 시행하는 전공임

※ 건축학부 건축학전공은 한국건축학교육인증원(KAAB)의 인증을 획득하여 건축학교육인증기준의 교육과정을 운영중임

※ 특성화고졸재직자전형(주말 및 야간과정) 학과 등 졸업에 필요한 전공과목 학점이 많은 학과는 편입 후 전공과목을 이수하지(인정받지) 못하여 전공과목 이수에 필요한 기간만큼 수업연한이 연장(1~2학기 이상)될 수 있으며, 전공 교육과정은 학과마다 다르므로 자세한 사항은 해당학과(page 33~34)에 문의

< 공통 사항 >

- ❖ 일반편입학 및 학사편입학 지원자는 전적(출신)대학의 학과(전공)와 관계없이 지원 가능함
단, 일부 예체능계 학과(별표1 해당학과)는 인정학과(전공) 출신자에 한하여 지원가능
- ❖ 일반편입, 학사편입 등 모든 편입학 전형은 최종 합격 시 본교에 3학년으로 편입학 됨
- ❖ 지원자격 제한
 - ▶ 전적(출신) 대학에서 징계로 제적된 자(자퇴, 미등록 제적은 제외)
 - ▶ 원서접수 개시일 현재 공주대학교 재학생 및 휴학생인 자(2024년 2월 졸업예정자는 지원 가능)

1. [정원 내] 일반편입학

- 1) 전문대학을 졸업(2024년 2월말까지 졸업예정자 포함)한 사람이나 법령에 따라 이와 같은 수준 이상의 학력이 있다고 인정되는 사람
 - ※ 3년제 전문대학 출신자는 2년을 이수하였을 경우에는 지원이 불가능하고 졸업(예정)자만 지원이 가능하며, 최종 합격 시 3학년으로 편입학이 됨
- 2) 대학(원격대, 산업대 등 포함)에서 2학년 또는 4개 학기*(계절학기 제외) 이상 수료**(2024년 2월말까지 수료예정자 포함)한 사람
 - * 4개 학기: 계절학기는 학기 수에 포함되지 않으며(취득학점은 인정), 1년에 2개 학기가 진행되는 학제 기준
 - ** 수료요건: 수료요건은 대학마다 다르므로 각 대학에서 규정한 2학년(4학기) 이상 수료요건에 해당하는 소정의 학점을 취득해야 하며, 본인의 2학년(4학기)이상 수료 여부를 반드시 확인하여 지원하여야 함
 - ※ 외국 학사학위 대학 출신자는 2학년(정규 4학기*) 이상의 과정을 수료**하고, 총 졸업학점의 1/2이상 취득하여야 지원이 가능함.(단, 지원자가 제출한 증빙서류(학력증명서, 성적증명서, 졸업기준학점, 학년 또는 학기이수요건 등)와 기타사항 등을 종합적으로 판단하여 지원 자격을 인정)
- 3) 「학점인정 등에 관한 법률」 및 「평생교육법」에 의하여 전문학사 이상의 학위를 취득(예정)하였거나, 동법에 의한 학사학위 과정의 경우 취득한 학점이 80학점 이상인 사람
- 4) 「고등교육법」 제50조의3에 따라 교육부가 지정한 85개 전문대학 간호학과[별표 4]에서 수업연한을 4년으로 하는 과정을 2학년 또는 4개 학기(계절학기 제외) 이상 수료*(2024년 2월말까지 수료예정자 포함)한 사람
 - * 4개 학기(계절학기 제외) 이상 수료요건은 위의 2)에서 정한 기준과 동일함

2. [정원 외] 편입학

1) 학사 편입학

- 학사학위 소지자(학점인정제 또는 독학학위제에 의한 학사학위 소지자 포함) 또는 법령에 의하여 이와 동등한 학력이 있다고 인정되는 사람
 - ※ 「학점인정 등에 관한 법률」에 의거하여 학점을 취득한 경우에도 같은 법 제9조에 의거 학사학위를 취득한 경우에 한하고, ‘학력인정(예정)증명서’를 제출 할 경우 입학개시일 전에 학사학위 취득 관련 증명서를 반드시 제출
 - ※ 전문대학(2년제, 3년제) 졸업(예정)자[전문학사 취득(예정)자]는 지원 불가

2) 전문대학 연계 학생 편입학

- 「고등교육법 시행령」 제29조제2항제9호에 의거, 본 대학과 사전 연계협약을 체결한 전문대학 졸업(예정)자로서 해당학과의 연계 교육과정을 모두 이수하고, 해당 전문대학의 연계교육과정 이수확인서 [서식 2] 제출이 가능한 사람
 - ※ 연계 교육과정 편성표 [별표 3]에 해당하는 교과목을 반드시 이수해야 함

3) 농·어촌 지역 학생 편입학

- 일반편입학 지원 자격을 갖춘 사람으로서 전적대학 신입학 당시 농·어촌학생 특별전형(정원 외)으로 입학하여 전적대학에서 발행한 입학확인서 [서식 3] 제출이 가능한 사람

4) 특성화고 졸업자 편입학

- 일반편입학 지원 자격을 갖춘 사람으로서 전적대학 신입학 당시 특성화고졸전형(정원 외)으로 입학하여 전적대학에서 발행한 입학확인서 [서식 3] 제출이 가능한 사람

5) 특성화고졸 재직자 편입학

- 일반편입학 지원 자격을 갖춘 사람으로서 「고등교육법시행령」 제29조제2항제14호다목에 따른 아래 요건(가~라)중 하나에 해당하고, 산업체 근무경력 3년 이상 재직 중인 사람
(원서접수일과 2024년 3월 1일 기준 모두 재직 중인 사람이어야 함)

가. 「초·중등교육법 시행령」 제76조의3제1호에 따른 일반고등학교에 재학하는 동안 시·도 교육감이 「직업교육훈련 촉진법」에 따른 직업교육훈련기관 중 직업교육훈련위탁기관으로 선정한 기관에서 1년 이상의 직업교육훈련과정을 이수하고 해당 일반고등학교를 졸업한 사람

나. 「초·중등교육법 시행령」 제90조제1항제10호에 따른 산업수요 맞춤형 고등학교를 졸업한 사람

다. 특성화고등학교등*을 졸업한 사람

* 「초·중등교육법 시행령」 제91조제1항에 따른 특성화고등학교 중 자연현장실습 등 체험위주의 교육을 전문으로 실시하는 고등학교를 제외한 학교

* 「초·중등교육법 시행령」 제76조의2제1호에 따른 일반고등학교에 설치된 학과 중 특성화고등학교에서 제공하는 것과 같은 교육과정으로 운영되는 학과는 포함됨

라. 「평생교육법」 제31조제2항에 따른 학력인정 평생교육시설 중 특성화고등학교등에서 제공하는 것과 같은 교육과정을 운영하는 평생교육시설에서 해당 교육과정을 이수한 사람

<산업체 인정 범위>

가. 국가, 지방자치단체 및 공공단체(소속 직원의 경우)

나. 「근로기준법」 제11조에 의거 상시근로자 5인(사업주 포함) 이상 사업체

다. 4대 보험 중 1개 이상 가입 사업체(창업·자영업자 포함)

※ 4대 보험 가입대상 사업체가 아닌 산업체 종사자(농업, 수산업 등)는 국가 및 지방자치단체가 발급하는 공적증명서(농지원부(세대원 포함) 등) 확인을 통해 인정

(예시) 농지원부, 농업경영체증명서, 후계농업경영인 확인서, 전업농육성대상자 확인서 등

※ 4대 보험 미 가입 영세창업·자영업자는 사업자등록증과 납세증명서로 인정(단, 체납 사실이 없는 경우 지원 가능)

<재직기간 산정 기준>

가. 2024년 3월 1일 기준으로 재직중이어야 하며 총 재직기간이 3년 이상이어야 함

※ 입학 후 2024년 3월 1일 기준 재직 중임을 증빙할 수 있는 서류를 반드시 제출해야 함

나. 2개 이상 산업체에서 재직한 경우 재직기간을 합산하되, 중복기간은 인정하지 않음

다. 병역특례 기간의 산업체 경력을 포함하여 군 의무복무 경력은 재직기간 산정에 포함됨

라. 고교 재학 중 근무경력은 졸업 직전 학기만을 인정

6) 기초생활수급자 및 차상위계층 학생 편입학

○ 일반편입학 지원 자격을 갖춘 사람으로 아래 요건중 하나의 자격을 유지하고 있는 사람

가. 국민기초생활수급자: 「국민기초생활보장법」 제2조제1호(수급권자), 제2호(수급자)

나. 차상위계층: 「국민기초생활보장법」 제2조제10호(차상위계층)에 따른 대상자*

* 차상위 복지급여(차상위 자활급여, 차상위 장애수당, 차상위 장애인연금부가급여, 차상위 건강보험본인부담금 경감)를 받고 있는 가구의 구성원 또는 차상위계층확인서 발급대상자

※ 장애인연금 대상자 중 ‘차상위초과부가급여’ 대상자는 지원할 수 없음

다. 한부모가족 지원대상자: 「한부모가족지원법」 제5조 및 제5조의2에 따른 지원대상자

4

원서 접수(온라인)

1. 원서 접수 기간: 2024. 1. 2.(화) 09:00 ~ 1. 5.(금) 18:00 까지

2. 인터넷 접수 시 사전 준비사항

- 인터넷 접속 가능한 PC, 프린터(접수 후 원서 등 각종서류 출력)
 - 성적증명서(100점 만점 환산점수(평균평점)가 기재되어 있어야 함)
 - 지원자 사진화일: 입학원서 사진 업로드용(최근 3개월 이내 컬러사진, 3cm×4cm)
 - 토익(TOEIC), 토플(TOEFL iBT), 뉴텡스(NEW TEPS) 성적증명서(택 1하여 해당자만 제출)
- ※ 원서접수 마감일(2024. 1. 5.(금)) 기준 유효기간을 경과하지 않은 성적증명서

3. 접수방법

① 원서접수 사이트 접속 후 회원가입(무료)	- 진학어플라이(http://www.jinhakapply.com) 또는 공주대학교 입학안내 홈페이지(https://ipsi.kongju.ac.kr) 바로가기 클릭 ※ 반드시 지원자 본인의 정보를 이용하여 가입하여야 함
↓	
② 로그인 후 인터넷 접수 대학에서 공주대학교 선택	
↓	
③ 모집요강 및 유의사항 확인 후 원서 작성, 지원자 컬러사진 화일 업로드	- 주소, 전화번호(휴대전화, 보호자 등)를 정확하게 기재 요망 - 지원자 컬러사진 파일 업로드 - 성적입력: 성적증명서상의 100점 만점 환산점수(평균평점) 입력 ※ 전적 대학이 2개 이상인 자(편입 후 편입학 한 자)는 아래의 방법으로 성적을 입력 1) 학사 편입학 지원자: 편입학하여 졸업한 대학의 성적 입력 2) 학사 편입학 외의 지원자: 가중 평균하여 반영 예) A대학의 성적(A대학 이수학점/(A대학 이수학점+B대학 이수학점)×A대학 백분율점수) + B대학의 성적(B대학 이수학점/(A대학 이수학점+B대학 이수학점)×B대학 백분율점수) ※ 학점은행제로 학점을 취득한 자는 '국가평생교육진흥원'에서 발행한 성적증명서에 기재된 학점으로 성적 반영
↓	
④ 원서 확인	- 전형료 결제가 완료된 후에는 접수취소, 지원전형 및 학과 변경 등 수정이 불가하므로 작성 내용을 반드시 재확인 후 결제해야 함
↓	
⑥ 전형료 결제	- 전형료 결제(50,000원, 수수료 포함) - 사이트에서 제공하는 방식으로 결제, 결제 완료 후 취소 불가 ※ 원서접수 마감일 18:00까지 미결제시 접수 무효 처리함
↓	
⑦ 접수 확인 및 출력물 출력·발송	- 입학지원서 출력 - 수험표 출력(면접고사 시 지참) - 대학 발송용 봉투 표지 출력 및 겹면에 부착 - 대봉투에 입학지원서와 구비서류를 동봉하여 발송

※ 인터넷 접수 프로그램 관련 문의: 진학사, <http://www.jinhakapply.com>, 1544-7715

4. 원서 접수 후 서류 제출

- 1) 대학 발송용 봉투 표지를 대봉투 겉면에 부착 후, 입학지원서와 각종 구비서류(졸업/성적 증명서 등)를 동봉하여 제출
 - 제출 기한: 2024. 1. 2.(화) 09:00 ~ 1. 12.(금) 18:00 까지
 - 제출 방법: 직접 방문, 등기우편, 택배 등
 - 제출 장소: 충청남도 공주시 공주대학로 56 공주대학교 대학본부 208호 입학과 편입학 담당자 앞 (우)32588
- 2) 제출기한까지 서류가 도착하지 않거나, 서류가 미비한 경우 불합격 처리함

5. 인터넷 접수 시 유의사항

- 인터넷 접수는 접수기간, 접수자격에 제한이 있으므로 모집요강을 정확히 숙지하고 지원 하여야 함
- 원서접수는 전형료 전자결제가 이루어진 후에 완료됨
- 작성한 원서는 전형료 결제 전까지 저장하여 수정이 가능하나 전형료 결제 후 원서가 접수가 완료 되면 접수 취소 및 학과 변경 등 입력내용의 수정이 불가하므로 전형료 결제 이전에 입력사항을 철저히 확인하여야 함

5 전형료

1. 전형료: 50,000원

2. 전형료 환불 및 면제대상

- 서류 탈락자 및 1단계 전형 탈락자(면접 대상자 제외자)에 한하여 전형료 중 일부 금액을 반환(면접 대상자가 면접 불참 시에는 반환하지 않음)
- 기초생활수급자 및 차상위계층학생 편입학 지원자는 전형료 전액 또는 일부를 면제
 - ※ 위 전형 이외의 전형 지원자중 ‘기초생활수급자(차상위계층 포함)’, ‘국가보훈대상자’ 증빙서류를 제출한 경우 전형료를 사후 반환함((2024. 1. 12.(금) 까지 공주대학교 입학과로 증빙서류 제출자에 한함)
- 모든 입학전형 종료 후 사용하고 남은 전형료 잔액이 발생할 경우 지원자별로 납부한 입학 전형료에 비례하여 반환할 예정임(2024년 4월 30일까지)
 - ※ 원서접수 시 정확한 환불계좌를 입력하여야 함
 - ※ 전형료 반환 사유 및 금액
 - ① 입학전형에 응시한 사람이 착오로 과납한 경우: 과납한 금액
 - ② 대학의 귀책사유로 입학전형에 응시하지 못한 경우: 납부한 전형료 전액
 - ③ 천재지변으로 인하여 입학전형에 응시하지 못한 경우: 납부한 전형료 전액
 - ④ 질병 또는 사고 등으로 의료기관에 입원하거나 본인의 사망으로 입학전형에 응시하지 못한 경우(해당 사항을 증명할 수 있는 경우만 해당): 납부한 전형료 전액

- 모든 서류는 원본을 제출해야 하며, 서류제출 마감일(2024. 1. 12.(금))기준 3개월 이내 발급된 서류만 인정함
 - ※ 단, 공인영어 성적증명서, 외국대학 관련 서류, 산업체 경력증명서는 발급기한 제한 미적용.
 - ※ 기초생활수급자 등 전형, 특성화고졸 재직자 전형의 자격증빙 서류는 2023. 12. 1. 이후 발급 서류만 인정
- 졸업예정(학위취득예정) 증명서 또는 수료예정 증명서를 제출하여 합격·등록한 사람은 2024. 2. 29.(목) 이전 까지 졸업증명서(학위취득증명서) 또는 수료증명서 원본을 입학과로 추가 제출해야 하며, 미제출시 합격 취소 처리함
- 전적(출신)대학의 전 학년 성적증명서를 제출해야 함
 - 전 학년 총 이수학점 및 백분율 환산 점수(100점 만점)가 반드시 기재된 것으로 제출해야 함
 - 재학생의 경우, 성적증명서는 반드시 2023학년도 2학기 성적이 포함된 성적증명서를 제출해야 함
 - ※ 2학기까지의 최종 성적증명서를 제출하지 않을 경우 서류미비로 탈락 처리함
 - 편입학하여 전적대학이 2개 이상인 경우(편입학한 대학을 출신학교로 본교에 편입학 지원하였을 경우), 출신대학별 성적증명서(백분율 환산점수 표기) 모두 제출
- 대학에서 2학년(4개 학기) 이상 수료(예정) 증명서를 제출할 수 없는 경우, [서식 6]의 수료(예정) 증명 확인서에 해당 대학의 학적 담당자 날인을 받아 제출
- 학점은은행제 및 독학사로 학점을 취득한 자는 국가평생교육진흥원에서 발급하는 '학점인정증명서'와 '성적증명서' 모두 제출(서류제출 기한(2024. 1. 12.(금))내 지원자격을 충족해야 함)
- 외국 대학(교) 출신자의 경우 졸업 및 수료(예정)증명서, 성적 증명서를 아래 중 하나의 방법으로 원본을 제출
 - ※ 원본 서류가 영문, 한글이 아닌 경우 영문 또는 한글로 번역공증하여 제출
 - 해당국가의 정부기관으로부터 「아포스티유확인서」를 발급받아 제출(아포스티유 가입국일 경우)
 - 해당국가에 소재한 재외공관(한국영사관 또는 대사관)의 영사확인을 받아 제출
 - 중국 고등교육학력인증보고서(<https://www.chsi.com.cn> 또는 <https://www.cdgdc.edu.cn>)
 - ※ 외국 학사학위 대학 출신자는 2학년 이상의 과정을 수료하고 졸업학점의 1/2이상을 취득한 자 (단, 지원자가 제출한 증빙서류(학력증명서, 성적증명서, 졸업기준학점, 학년 또는 학기이수요건 등)와 기타 사항 등을 종합적으로 판단하여 지원 자격을 인정)
 - ※ 총 졸업요구학점과 이수 학기, 이수 학점, 성적 및 성적평가기준 등에 관한 내용이 나타나 있지 않은 경우 해당 내용을 증명할 수 있는 서류를 추가로 요구할 경우 제출하여야 함
- 국가유공자 본인 및 자녀인 경우, 국가보훈처(관할 지청 등)에서 발급한 아래 서류를 제출해야 함
 - 합격 후 등록금 사전감면을 받을 수 있음(2024. 1. 12.(금)) 까지, 서류제출 기한 내 제출
 - 교육지원대상자증명서(본인인 경우), 대학수업료등면제대상자증명서(자녀인 경우)

1. 일반편입학(정원 내)

- ① 편입학원서(인터넷 접수 후 출력) 1부
- ② 전적대학 졸업(예정)증명서 또는 대학 2학년(4개 학기) 수료(예정)증명서 1부
 - ※ 3년제 전문대학의 경우 2년 수료는 인정하지 않음(2학년 또는 3학년 재학증명서는 인정하지 않음)
- ③ 전적대학 성적증명서(100점 만점 환산점수 반드시 기재된 것) 1부
 - ※ **전적대학에 편입학하여 수료 또는 졸업한 자는 전적대학 및 전전적대학의 성적증명서를 모두 제출**
 - ※ 100점 만점 환산 점수 "예시" 90.00/100 만점
 - ※ 전적대학이 2개 이상으로 지원자격이 모두 충족될 경우, 1개 대학을 선택하여 제출
 - ※ 외국대학 성적증명서에 백분을 점수가 확인되지 않은 경우, 본 대학의 성적환산기준을 적용 반영함
 - 4학년 중 2학년 이상 과정 수료(예정)자는 졸업학점의 1/2 이상을 취득한 증빙서류를 제출
 - 본 대학의 성적환산기준표를 적용하기 어려운 경우 환산점수 최저점을 부여함
- ④ (해당자에 한함) 토익(TOEIC), 토플(TOEFL iBT), 뉴텡스(NEW TEPS)중 택1하여 성적증명서 1부
 - ※ 원서접수 마감일 기준 유효기간이 경과하지 않은 성적증명서(Page 17 가산점 부여 해당자에 한함)
- ⑤ (포트폴리오 제출 학과 지원자) 포트폴리오 서약서 및 사진 [서식4] 원본 1부
 - 영상학과, 디자인컨버전스학과 지원자 중 포트폴리오가 없는 경우, 수학계획서 [서식5] 원본 1부
 - 포트폴리오(작품) 서약서 및 사진을 서류제출 기간 내 제출한 후, 면접고사 당일 해당 포트폴리오 (작품)를 지참하여 지원학과에 제출
 - ※ 영상의 경우, 대표화면을 캡처하여 사진 부착 제출

<포트폴리오 지참 안내>

해당학과	지참물(고사당일 제출)
게임디자인학과	포트폴리오 1부 <ul style="list-style-type: none"> ▸ 규격 및 수량: A4(297*210mm), 책자형식, 단면, 10매 이내 ※ 포트폴리오 제작 시 가로·세로 구분 없음 ※ 세부 전공별 포트폴리오 실적 예시 <ul style="list-style-type: none"> - 게임기획: 시스템기획, UI기획, 레벨디자인 등 실적 - 게임그래픽: 캐릭터·배경·오브젝트·이펙트 디자인 등 실적 - 게임프로그래밍: 게임 관련 프로그래밍 개발 등 실적
도자문화융합디자인학과	<ul style="list-style-type: none"> - 포트폴리오 1부 - 작품 1점(선택사항으로 없을 경우 미제출) ▸ 규격 및 수량: 제한 없음
주얼리·금속디자인학과	<ul style="list-style-type: none"> - 포트폴리오 1부 ▸ 규격 및 수량: 제한 없음
카툰코믹스전공 애니메이션전공	<카툰코믹스전공> 포트폴리오 1부 <ul style="list-style-type: none"> ▸ 규격 및 수량: 책자형식, 작품수량 5개 이상(일러스트, 만화, 캐릭터 디자인 등 제출, 규격 제한 없음) <애니메이션전공> 포트폴리오 1부(책자형식) 또는 USB 1부 <ul style="list-style-type: none"> ▸ 규격 및 수량: (일러스트) 책자형식, 작품수량 5개 이상(규격 제한 없음) (애니메이션) USB, 작품수량 3개 이상(규격 제한 없음) ※ 영상의 경우, 서류제출 기간내 서약서 및 사진[서식4] 제출시 대표화면을 캡처하여 사진 부착

해당학과	지참물(고사당일 제출)
영상학과	<ul style="list-style-type: none"> - 포트폴리오 1부 - 수학기획서 1부 (포트폴리오가 없을 경우에 한하며, [서식5]를 작성하여 서류제출 기간 내 제출) ▶ 규격 및 수량: 제한 없음 ※ 영상, 디자인 및 모션 등 장르 불문의 자유형식(영상같이, 크기, 작업 페이지 제한 없음)
건축학과	<ul style="list-style-type: none"> - 포트폴리오 1부 - 이수교과목 중 건축학 관련 과목의 전과목 강의계획서 각 1부 (지원자 본인이 해당하는 전과목의 강의계획서를 모두 제출) ▶ 규격 및 수량: 제한 없음
디자인컨버전스학과	<ul style="list-style-type: none"> - 포트폴리오 1부 - 수학기획서 1부 (포트폴리오가 없을 경우에 한하며, [서식5]를 작성하여 서류제출 기간 내 제출) ▶ 규격 및 수량: 제한 없음

※ 서약서에 기재된 포트폴리오 미지참시 불이익이 있을 수 있음

2. 정원 외 편입학

1) 학사 편입학

- ① 편입학원서(인터넷 접수 후 출력) 1부
- ② 전적대학 졸업(예정)증명서 또는 학위(예정)증명서 1부
- ③ 전적대학 성적증명서(100점 만점 환산점수 반드시 기재된 것) 1부
 - ※ 전적대학에 편입학하여 수료 또는 졸업한 자는 편입 이후의 성적표만 제출
 - ※ 100점 만점 환산 점수 "예시" 90.00/100 만점
- ④ (포트폴리오 제출 학과 지원자) 포트폴리오 서약서 및 사진 [서식4] 원본 1부
 - ※ 해당학과: 게임디자인학과, 카툰코믹스전공, 영상학과, 건축학과, 디자인컨버전스학과
 - ※ 일반편입학 서류 제출방법과 동일함
- ⑤ (해당자에 한함) 토익(TOEIC), 토플(TOEFL iBT), 뉴텡스(NEW TEPS)중 택1하여 성적증명서 1부
 - ※ 원서접수 마감일 기준 유효기간이 경과하지 않은 성적증명서(Page 17 가산점 부여 해당자에 한함)

2) 농·어촌 지역 학생 편입학

- ① 편입학원서(인터넷 접수 후 출력) 1부
- ② 전적대학 졸업(예정)증명서 또는 대학 2학년(4개 학기) 수료(예정)증명서 1부
 - ※ 2학년 또는 3학년 재학증명서는 인정하지 않음
 - ※ 3년제 전문대학의 경우 2년 수료는 인정하지 않음
- ③ 전적대학의 성적증명서(100점 만점 환산점수 반드시 기재된 것) 1부
 - ※ 전적대학에 편입학하여 수료 또는 졸업한 자는 전적대학 및 전전적대학의 성적증명서를 모두 제출
- ④ 전적대학에서 발행한 농·어촌학생 특별전형 입학확인서 [서식3] 원본 1부
- ⑤ (해당자에 한함) 토익(TOEIC), 토플(TOEFL iBT), 뉴텡스(NEW TEPS)중 택1하여 성적증명서 1부
 - ※ 원서접수 마감일 기준 유효기간이 경과하지 않은 성적증명서(Page 17 가산점 부여 해당자에 한함)

3) 특성화고 졸업자 편입학

- ① 편입학원서(인터넷 접수 후 출력) 1부
- ② 전적대학 졸업(예정)증명서 또는 대학 2학년(4개 학기) 수료(예정)증명서 1부
 - ※ 2학년 또는 3학년 재학증명서는 인정하지 않음
 - ※ 3년제 전문대학의 경우 2년 수료는 인정하지 않음
- ③ 전적대학의 성적증명서(100점 만점 환산점수 반드시 기재된 것) 1부
 - ※ 전적대학에 편입학하여 수료 또는 졸업한 자는 전적대학 및 전전적대학의 성적증명서를 모두 제출
 - ※ 100점 만점 환산 점수 "예시" 90.00/100 만점
- ④ 전적대학에서 발행한 특성화고졸전형(정원 외) 입학확인서 [서식3] 원본 1부
- ⑤ (포트폴리오 제출 학과 지원자) 포트폴리오 서약서 및 사진 [서식4] 원본 1부
 - ※ 해당학과: 건축학과 (일반편입학 서류 제출 방법과 동일)
- ⑥ (해당자에 한함) 토익(TOEIC), 토플(TOEFL iBT), 뉴텡스(NEW TEPS)중 택1하여 성적증명서 1부
 - ※ 원서접수 마감일 기준 유효기간이 경과하지 않은 성적증명서(Page 17 가산점 부여 해당자에 한함)

4) 특성화고졸 재직자 편입학

- ① 편입학원서(인터넷 접수 후 출력) 1부
- ② 전적대학 졸업(예정)증명서 또는 수료(예정)증명서 1부
 - ※ 2학년 또는 3학년 재학증명서는 인정하지 않음
 - ※ 3년제 전문대학의 경우 2년 수료는 인정하지 않음
- ③ 전적대학의 성적증명서(100점 만점 환산점수 반드시 기재된 것) 1부
 - ※ 전적대학에 편입학하여 수료 또는 졸업한 자는 전적대학 및 전전적대학의 성적증명서를 모두 제출
 - ※ 100점 만점 환산 점수 "예시" 90.00/100 만점
- ④ 고등학교 학교생활기록부 1부
- ⑤ 재직 증빙 제출서류 1부(아래 항목 중 1개 이상 제출)

재직 유형	제출 서류
- 4대보험 가입 산업체 재직자, 4대보험 가입 창업·자영업자인 경우	아래 2개 서류 모두 제출 1) 재직증명서 1부(재직기간 미기재시 경력증명서 추가 제출) 2) 산업체 4대 보험가입 확인서류(아래 중 선택 1) ▶ 국민연금가입증명서 1부(국민연금공단 발행) ▶ 건강보험자격취득실확인서 1부(국민건강보험공단 발행) ▶ 고용보험자격이력내역서 1부(고용지원센터 발행) ▶ 4대보험가입확인서 1부(http://www.4insure.or.kr 발행)
- 4대보험 미가입 영세 창업·자영업자인 경우	아래 2개 서류 모두 제출 1) 사업자등록증명원 1부 2) 부가가치세과세표준증명원 1부
- 4대보험 가입대상 사업체가 아닌 1차 산업 종사자(농업·수산업 등)인 경우	농지원부(세대원 포함), 농업(또는 어업) 경영체 등록확인서 등 국가·지방자치단체가 발행하는 공적증명서 1부

※ 자격증빙 서류는 2023. 12. 1. 이후 발급한 서류 원본만 인정

※ 합격 후 최종등록자는 2024. 3. 1.기준으로 재직 중이어야 하고, 3. 1.기준 재직 증빙 제출서류를 별도 지정일 까지 추가 제출해야 하며 미제출시 입학이 취소될 수 있음

※ 군 의무복무경력자로 산업체 총 재직기간이 3년 미만인자의 경우 '병적증명서' 1부 추가 제출

- ⑥ (해당자에 한함) 토익(TOEIC), 토플(TOEFL iBT), 뉴텡스(NEW TEPS)중 택1하여 성적증명서 1부
 - ※ 원서접수 마감일 기준 유효기간이 경과하지 않은 성적증명서(Page 17 가산점 부여 해당자에 한함)

5) 기초생활수급자 및 차상위 계층 학생 편입학

- ① 편입학원서(인터넷 접수 후 출력) 1부
- ② 전적대학 졸업(예정)증명서 또는 수료증명서 1부
 - ※ 2학년 또는 3학년 재학증명서는 인정하지 않음
 - ※ 3년제 전문대학의 경우 2년 수료는 인정하지 않음
- ③ 전적대학의 성적증명서(100점 만점 환산점수 반드시 기재된 것) 1부
 - ※ 전적대학에 편입학하여 수료 또는 졸업한 자는 전적대학 및 전전적대학의 성적증명서를 모두 제출
 - ※ 100점 만점 환산 점수 "예시" 90.00/100 만점
- ④ 다음의 해당 유형별 요구서류 각 1부

구분	제출서류	
기초생활수급자	- 지방자치단체에서 발급한 수급자증명서 1부(지원자 기준)	
차상위 계층	지원자가 대상자인 경우	아래 서류 중 해당하는 1개 서류 제출(지원자 기준) : 시·군·구청장 또는 읍·면·동 주민센터장이 발급하는 「자활근로자 확인서」, 「장애인연금, 장애수당, 장애아동수당 대상자 확인서」, 「한부모가족 증명서」, 「차상위 본인부담경감 대상자 증명서」, 「차상위계층 확인서」
	지원자가 속한 세대의 구성원 중 한 명이 대상자인 경우	아래 2개 서류 모두 제출 - 가족관계증명서 1부 또는 주민등록등본 1부(급여(발급) 대상자 기준) - 아래 서류 중 해당하는 1개 서류 제출(급여(발급) 대상자 기준) : 시·군·구청장 또는 읍·면·동 주민센터장이 발급하는 「자활근로자 확인서」, 「장애인연금, 장애수당, 장애아동수당 대상자 확인서」, 「한부모가족 증명서」, 「차상위 본인부담경감 대상자 증명서」, 「차상위계층 확인서」

※ 자격증빙 서류는 2023. 12. 1. 이후 발급한 서류 원본만 인정

- ⑤ (해당자에 한함) 토익(TOEIC), 토플(TOEFL iBT), 뉴텡스(NEW TEPS)중 택1하여 성적증명서 1부
 - ※ 원서접수 마감일 기준 유효기간이 경과하지 않은 성적증명서(Page 17 가산점 부여 해당자에 한함)

6) 전문대학 연계 학생 편입학

- ① 편입학원서(인터넷 접수 후 출력) 1부
- ② 전적대학 졸업(예정)증명서 1부
 - ※ 2학년 또는 3학년 재학증명서는 인정하지 않음
 - ※ 3년제 전문대학의 경우 2년 수료는 인정하지 않음
- ③ 전적대학의 성적증명서(100점 만점 환산점수 반드시 기재된 것) 1부
 - ※ 100점 만점 환산 점수 "예시" 90.00/100 만점
- ④ 연계교육과정 이수확인서 [서식 2] 원본 1부
- ⑤ (해당자에 한함) 토익(TOEIC), 토플(TOEFL iBT), 뉴텡스(NEW TEPS)중 택1하여 성적증명서 1부
 - ※ 원서접수 마감일 기준 유효기간이 경과하지 않은 성적증명서(Page 17 가산점 부여 해당자에 한함)

1. 전형요소별 성적 배점 및 반영 비율

모집단위	전형단계	전적대학 성적	공인영어 가산점	면접고사	총 점
전 학과	1단계	60점	토익, 토플, 또는 뉴텝스 3점 ~ 5점	-	65점
	2단계(최종)	1단계 점수의 합		40점	105점

<단계별 전형 실시(전 학과)>

- 1단계 전형 총점(전적대학 성적 + 공인영어 가산점) 고득점자 순으로 모집인원의 8배수 까지 선발
(모집인원이 4명인 학과는 30명으로 제한 선발, 모집인원이 5명 이상인 학과는 6배수 선발)
※ 합격선의 동점자는 모두 선발
- 2단계 전형 총점(1단계 합격자의 1단계 전형 총점 + 면접고사 점수) 고득점자 순으로 모집인원 최종 선발
※ 합격선의 동점자는 최종 동점자 처리기준에 따라 처리(page 17)

2. 전적대학 성적 반영

- 지원자의 전적대학 성적증명서의 총 평점평균 백분율 점수를 아래 환산표를 통해 반영함

<평점평균의 점수 환산표>

지원자의 평점평균 백분율 점수	전형 반영 환산점수	비 고
98이상 ~ 100	60	
96이상 ~ 98미만	59	
94이상 ~ 96미만	58	
92이상 ~ 94미만	57	
90이상 ~ 92미만	56	
88이상 ~ 90미만	55	
86이상 ~ 88미만	54	
84이상 ~ 86미만	53	
82이상 ~ 84미만	52	
80이상 ~ 82미만	51	
80미만	50	

- 전적대학(한국방송통신대, 독학사 등)의 성적증명서에서 총 평점평균의 백분율 점수가 확인되지 않을 경우, 본 대학교의 환산기준에 의한 환산점수를 부여하거나 최저점수를 부여함
- 전적대학에 편입하여 수료하였거나 졸업한 자는 아래의 방법으로 환산 반영함
- 학사 편입학 지원자의 경우: 편입학하여 졸업한 대학의 성적을 반영
 - 학사편입학 외의 전형 지원자의 경우: 가중 평균하여 반영
※ 예시: A대학의 성적(A대학 이수학점/(A대학 이수학점+B대학 이수학점)×A대학백분율점수)+
B대학의 성적(B대학 이수학점/(A대학 이수학점+B대학 이수학점)×B대학백분율점수)
- 학점은행제로 학점을 취득한 자 또는 전문학사학위 취득 후 심화과정으로 학사학위 취득(예정)자는 해당 성적증명서에 기재된 학점으로 성적을 산출함

- 외국대학 성적증명서에 백분을 점수가 확인되지 않은 경우, 본 대학의 성적환산기준을 적용 반영함
 - 4학년 중 2학년 이상 과정 수료(예정)자는 졸업학점의 1/2 이상을 취득한 증빙서류를 제출
 - 본 대학의 성적환산기준표를 적용하기 어려운 경우 환산점수 최저점을 부여함

※ 외국대학 출신자 필독(★)

- : 외국대학 출신자는 졸업(예정)증명서와 성적증명서에 ‘아포스티유’ 또는 ‘영사확인’을 받은 후 제출하여야 하며, 한글, 영문이 아닐 경우 한글 또는 영문으로 번역하여 공증을 받아 제출
 - 아포스티유 확인서(아포스티유 가입국): 해당국 정부에서 지정한 기관에서 발급
 - 영사확인: 해당국 소재 재외공관(한국영사관 또는 대사관)에서 발급

3. 면접고사

면접운영 계획은 변경될 수 있으며, 변경 시 입학안내 홈페이지(<https://ipsi.kongju.ac.kr>)를 통해 공고 예정

1) 일시 및 장소

전형 유형	일 시	장 소	비 고
모든 전형 지원자	2024. 1. 25.(목) 10:00 ~	각 학과 지정 장소 ※ 입학안내 홈페이지(https://ipsi.kongju.ac.kr) 공고(2024. 1. 18.(목) 18:00 이전)	- 수험표, 신분증 지참 - (해당학과) 포트폴리오 지참

2) 면접평가 내용

① 평가영역 및 배점(전체 학과, 포트폴리오 평가 학과 제외)

평 가 영 역	배 점 분 포						비고
1. 인지적 태세	3	4	5	6	7	8	40점 만점
2. 문제해결 및 의사소통 능력	3	4	5	6	7	8	
3. 전공적성 및 지식	4	8	12	16	20	24	

※ 「인지적 태세」 주요 평가요소: 학업수행에 필요한 인지적 태도와 자세

「문제해결 및 의사소통 능력」 주요 평가요소: 주어진 문제를 논리적·창의적으로 해결하는 능력, 상대방의 말을 주의 깊게 경청하고 자신의 의견을 명료하게 표현하는 능력

「전공적성 및 지식」 주요 평가요소: 전공학문에 대한 관심, 열정(비전), 이해와 지식 및 지적 안목

② 평가영역 및 배점(포트폴리오 평가 학과)

평 가 영 역	배 점 분 포						비고
1. 인지적 태세	3	4	5	6	7	8	40점 만점
2. 문제해결 및 의사소통 능력	3	4	5	6	7	8	
3. 포트폴리오	4	8	12	16	20	24	

※ 포트폴리오(작품)를 제출하는 학과는 지원자가 지참하여 제출한 포트폴리오를 ‘전공적성 및 지식’ 평가에 반영함

- 해당학과: 게임디자인학과, 도자문화융합디자인학과, 주얼리·금속디자인학과, 카툰코믹스전공, 애니메이션전공, 건축학과, 디자인컨버전스학과, 영상학과
- 면접고사 당일 포트폴리오(작품) 미지참자는 평가 시 최저점 부여 등 불이익을 받을 수 있음

3) 유의사항

- 면접 시 수험표와 신분증을 반드시 지참하여야함(포트폴리오 지참 학과는 포트폴리오 지참)
- 면접고사에 불참하는 자는 불합격처리 하며, 전형료를 환불하지 아니함

4. 공인영어 가산점 부여

- 공인영어시험 가산점 (아래 등급에 해당하는 점수 중 택1하여 제출 시 전형점수 가산점을 부여함)

등급	전형점수 가산점	토익(TOEIC)	토플(TOEFL iBT)	뉴텝스(NEW TEPS)
1	5점	700점 이상	80점 이상	264점 이상
2	4점	650점 ~ 699점	75점 ~ 79점	245점 ~ 263점
3	3점	600점 ~ 649점	69점 ~ 74점	227점 ~ 244점

- 원서접수 마감일(2024. 1. 5.(금)) 기준 유효기간이 경과하지 않은 공인영어시험 성적만 인정함

※ TOEIC Bridge, TOEIC Speaking and Writing Tests, 기관시행 TOEIC 및 TOEFL 성적은 인정하지 않음

8 합격자(충원합격자) 선발방법

1. 합격자 선발

- 모든 전형은 모집단위별 전형요소 총점 성적순으로 선발함
- 전형성적을 산출할 때에는 각각 소수점 셋째자리에서 반올림하여 소수점 둘째자리까지 산출함
- 본 대학이 정한 기준에 미달된 사람은 불합격 처리함
 - 지원자격에 해당하지 않거나, 제출서류를 제출하지 않은 사람(기한내 미제출자 포함)
 - 면접고사 점수의 40% 미만 득점(면접고사 전형 40점 만점 중 16점 미만인 사람)으로 과락된 사람 또는 고사전형에 불참한 사람

2. 최종 합격자 동점자 처리

- 1순위: 전형요소 중 면접고사 전형 성적 상위자
- 2순위: 전형요소 중 전적(출신)대학 성적 상위자
 - ※ 전적(출신)대학 성적표의 백분율 점수로 소수점 셋째자리에서 반올림하여 둘째자리까지 반영
- 3순위: 전적(출신)대학의 이수학점이 많은 자

3. 충원합격자 선발

- 합격자가 지정한 등록기간 내에 등록하지 않은 경우에는 합격을 취소하고, 그 결원은 예비 합격 후보자 중 전형요소 총점 성적순 및 동점자 처리 방법에 따라 충원함

1. 최초합격자 발표 및 등록

1) 최초합격자 발표

- 일시: 2024. 2. 5.(월) 18:00 이전
- 방법: 본 대학교 홈페이지에서 조회(개별통보 하지 않음)

2) 최초합격자 등록

- 일시: 2024. 2. 6.(화) 09:00 ~ 2. 7.(수) 16:00 까지
- 납부방법: 공주대 홈페이지에서 고지서 확인·출력 후 가상계좌로 이체하거나, NH농협은행에 방문하여 직접 납부(개별통보 하지 않음)

2. 충원 합격자 발표 및 등록 일정

구 분	충원합격 발표	충원 합격자 등록
1차 충원	2024. 2. 7.(수) 21:00 이전	2024. 2. 8.(목) 09:00 ~ 16:00
2차 충원	2024. 2. 13.(화) 18:00 이전	2024. 2. 14.(수) 09:00 ~ 16:00
3차 충원(전화 통지)	2024. 2. 15.(목) 18:00 이전	2024. 2. 16.(금) 09:00 ~ 16:00

- ※ 합격자(충원 합격자 포함)는 등록금고지서를 본교 홈페이지에서 개별 확인·출력하여 지정된 기한 내에 납부(가상계좌이체 또는 NH농협은행 방문 납부)하여야 하며, 기간내 미납부시 불합격 처리함
- ※ 3차 충원합격 발표일에 전화로 개별통지하며, 충원합격 대상자 중 총 3회 통화까지 연락이 되지 않을 경우 불합격 처리하고, 다음 예비순위자에게 충원 합격을 통보함

3. 유의사항

- 등록금 납부기간 내 미납 시 등록의사가 없음으로 간주하며, 별도의 절차 없이 합격이 취소됨
- 등록금 납부는 계좌이체 등을 포함하여 은행업무 마감시간(16:00) 전까지만 가능하며, 마감시간 경과 등으로 등록금을 납부하지 못했을 경우 예외 없이 합격이 취소됨
- 등록금 납부 후 등록포기 및 입학を 취소하고자 할 경우, 별도 공지(홈페이지-입학안내-편입학-공지사항)한 등록포기 신청 화면에서 본인 인증 후 신청
 - ※ 등록포기 승인 후 합격이 취소처리 되면 번복할 수 없으니 신중하게 신청해야 함

- 원서 및 구비서류를 허위로 작성하였거나 부정한 방법으로 합격한 사실이 확인될 경우 또는 합격 후 지원자격 부적격(졸업 및 수료예정자, 특성화고졸 재직자 편입학의 사후 제출 서류 미제출 등) 확인 시 합격을 취소하며, 재학 중이라도 입학허가를 취소하고 학적을 말소함
- 본 대학 내에서 이중지원 할 수 없음(한 개의 학과 및 전형에만 지원 가능)
- 편입학원서의 모든 기재내용은 지원자가 사실대로 정확하게 기재하여야 하며 기재착오, 제출 서류의 누락 및 연락두절로 인하여 발생하는 불이익은 지원자의 책임으로 함
- 입학원서, 수학계획서(일부 예체능학과 지참서류) 등 제출하는 모든 서류에는 부모 및 친인척의 성명, 직장명 등 신상에 관한 사항의 기재를 금지하고, 기재 시 합격을 허가하지 않을 수 있음
- 접수된 서류와 전형료는 취소 및 반환하지 않으며, 접수완료(전형료 결제)후 학과 변경 등 수정이 불가하오니 신중히 접수하여야 함
- 원서접수는 인터넷접수를 하여야 하며, 방문 및 우편 접수는 실시하지 않음
- 편입학 후 학점인정 및 교과목 이수는 본 대학 학칙 및 학사운영규정 등 관계규정에 따름
※ 자격증을 취득해야 하는 학과와 타 전공 지원자는 전공과목 등을 이수하기 위하여 수업 연한을 초과하여 재학연한에 졸업하는 경우가 있을 수 있음.
- 타 대학교에서 학적을 보유하고 있는 자가 합격을 한 경우에는 등록 후 본교 입학 전에 이전 대학의 학적을 반드시 정리(자퇴 처리 완료)하여야 하며, 이중학적이 확인되면 관계법령에 의거하여 합격을 무효로 하고 제적 처리될 수 있음
- 지원자가 원서접수를 완료한 경우 입학전형과 관련된 개인정보 제공 및 이용에 동의한 것으로 간주 하며, 수집된 개인정보는 입학전형 외에 어떠한 용도로도 제공·이용되지 않고 입학전형 종료 후 적법하게 처리 및 관리됨(단, 합격자의 자료 중 일부는 본교의 학적자료로 이관되어 활용)
- 본 요강에 명시되지 아니한 사항은 본 대학교에서 정하는 결정에 따라 처리함
- 전형기간 중 입학 원서에 기재한 연락처가 변경된 경우 본 대학 입학과에 반드시 연락하여 불이익이 없도록 하여야 함(연락처: 입학과 041-850-8015)

[별표 1]

예체능계열 인정학과

모집단위	전적대학 학과명
게임디자인학과	e게임스포츠학과, 게임멀티미디어공학과, 게임·미디어전공, 게임·콘텐츠학과, 게임·영화학과, 게임영상공학전공, 게임영상콘텐츠학과, 게임영상그래픽과, 게임공학과, 게임학과, 게임학부(게임그래픽디자인전공/게임소프트웨어전공), 게임미디어(학)과, 게임그래픽디자인(학)과, 게임기획비즈니스과, 게임소프트웨어(학)과, 게임모바일공학전공, 게임애니메이션(학)과, 게임엔터테인먼트학과, 게임연출과, 게임제작과, 게임컨설팅과, 게임콘텐츠(학)과, 게임콘텐츠·애니메이션전공, 디지털콘텐츠게임애니메이션공학부, 디지펜게임공학전공, 만화게임영상학과, 만화애니게임학과, 멀티미디어게임과, 모바일게임과, 모바일게임웹툰전공, 비주얼게임콘텐츠(학)과, 사이버게임경영과, 소프트웨어게임학과, 스마트콘텐츠학과, VR게임콘텐츠전공, 인터넷게임과, 전산·게임학과, 컴퓨터게임학과, 컴퓨터게임&그래픽과, 컴퓨터게임과, 게임프로듀서전공 등 게임 관련 학과
도자문화융합 디자인학과 주얼리·금속 디자인학과 카툰코믹스전공 애니메이션전공	공예, 디자인학부, 공예(학)과, 공예디자인학과, 공예디자인공학전공, 공예미술학과, 공예학부, 금속공예(학)과, 금속조형디자인(학)과, 도예(학)과, 동양화과, 디자인·공예학부, 디자인(학)과, 만화예술(학)과, 만화애니메이션(학)과, 미술·디자인학부, 미술(학)과, 미술산업디자인(학)과, 사진예술(학)과, 사진(학)과, 산업공예디자인(학)과, 산업공예(학)과, 산업광고디자인(학)과, 산업디자인전공, 산업미술(학)과, 섬유미술(학)과, 시각디자인(학)과, 실내디자인(학)과, 아동미술(학)과, 영상미술(학)과, 예술·디자인(학)과, 예술조형(학)과, 예술(학)과, 응용미술(학)과, 의상디자인(학)과, 제품디자인(학)과, 조소(학)과, 조형(학)과, 조형미술(학)과, 조형예술(학)과, 커뮤니케이션디자인(학)과, 패션디자인(학)과, 패션예술(학)과, 한국화(학)과, 환경원에디자인(학)과, 환경조각(학)과, 회화(학)과, 서양학과 등 미술 관련학과
무용학과	민속무용(학)과, 생활무용예술(학)과, 무용예술학과, 생활체육(학)과, 체육무용(학)과, 한국무용(학)과 등 무용 관련학과

※ 상기 모집단위별 인정학과 출신 지원자만 지원 가능함. 다만, 모집분야와 유사한 전적대학 학과에 한하여 지원 모집단위의 의견 등을 고려하여 인정여부를 정할 수 있음

[별표 2]

전문대학 연계학생 전형 협약 전문대학 및 학과

단과대학	계열	모 집 단 위		모집인원	연계교육과정 협약 전문대학 및 학과		
					연계대학	협약학과	변경된 학과명
인문 사회 과학 대학	인문· 사회계	사회복지학과		3	대덕대학교	복지학과	사회복지과
자연 과학 대학	예· 체능계	생활체육지도학과		1	대덕대학교	생활체육과	
					충북보건과학 대학교	태권도외교과	
	자연계	생명과학과		3	충북도립 대학교	환경생명과학과	환경보건학과
간호 보건 대학	자연계	보건행정학과		3	대덕대학교	보건의료행정과	
천안 공과 대학	공학 계	전기 전자 제어 공학부	전기공학전공	5	대덕 대학교	해양기술부사관과, 전기과	국방해양부사관과, 전기공학과
			제어계측공학전공	4	대덕대학교	해양기술부사관과	국방해양부사관과
			전자공학전공	3			
			반도체정보공학전공	2			
		컴퓨터공학과 (컴퓨터공학부 컴퓨터공학전공)		4	대덕대학교	컴퓨터정보학과, 컴퓨터공학과	컴퓨터소프트웨어학과
		소프트웨어학과 (컴퓨터공학부 소프트웨어공학전공)		4	대전과학 기술대학교 충북도립 대학교	컴퓨터정보&스마 트폰과 정보보안학과	컴퓨터소프트웨어공학과 컴퓨터드론과
		기계 자동차 공학부	기계공학전공	4	대덕 대학교	특수무기과, 총포광학과	방공무기부사관과, 총포광학과
			기계설계공학전공	4			
			기계시스템공학전공	4	충북도립 대학교	기계자동차과	미래자동차과
		산업공학과 (산업시스템공학과)		2	대덕대학교	국방물자과	
		합 계				46	

※ [별표 3]의 연계교육과정을 모두 이수하고 전문학사학위를 취득(2024. 2월 취득예정 포함)한 사람이며, [서식 2]의 「연계교육과정 이수확인서」 제출이 가능한 사람만 지원 가능

[별표 3]

공주대학교 - 전문대학 학과간 연계 교육과정 편성표

공주대학교	학교 및 학과명	학년	학기	연계교과목
사회복지학과	대덕대학교 사회복지과	1	1	사회복지학개론, 인간행동과 사회환경
			2	사회복지조사론
		2	1	사회복지정책론, 사회복지실천기술론
생명과학과	충북도립대학교 환경보건학과	1	1	일반화학
			2	분석화학실험
			1	환경관계법규
			2	인간과환경
보건행정학과	대덕대학교 보건의료행정과	1	1	해부생리학(또는 인체해부생리학)
			2	병리학, 의학용어 I, 의료정보기술, 건강정보보호(또는 보건정보관리)
		2	1	의학용어 II, 원무관리, 보건의료통계(또는 보건통계학및실습)
생활체육지도학과	대덕대학교 생활체육과	1	1	운동생리학, 수영
			2	스키, 축구 II
		2	1	골프, 스포츠심리학
			2	스포츠사회학
	충북보건과학대학교 태권도외교과	1	1	스포츠마케팅, 생활체육론
			2	트레이닝론
		2	1	스포츠사회학, 운동처방
			2	스포츠심리학
전기전자제어공학부	대덕대학교 국방해양부사관과	1	1	전기전자공학
			2	디지털공학, 전자회로실습, 회로이론
		2	1	디지털회로실습
			2	제어계측실습, 센서공학, 프로그래밍실습
전기전자제어공학부 전기공학전공	대덕대학교 전기공학과	1	1	공업수학, 전기자기학 I, 회로이론 I, 전기기초실습
			2	전자자기학 II, 회로이론 II
		2	1	디지털공학

공주대학교	학교 및 학과명	학년	학기	연계교과목
컴퓨터공학과, 소프트웨어학과	대덕대학교 컴퓨터소프트웨어학과	1	1	정보통신, 프로그래밍 언어 I
			2	프로그래밍 언어 II, 자료구조, 운영체제
		2	1	데이터베이스 활용, 객체지향 프로그래밍 I
			2	객체지향 프로그래밍 II
컴퓨터공학과, 소프트웨어학과	대덕대학교 컴퓨터공학과	1	1	전산개론, 디지털공학(I), 컴퓨터그래픽
			2	프로그래밍언어(I), 컴퓨터구조(I)
		2	1	자바프로그래밍(I), 객체지향언어(I), 운영체제
컴퓨터공학과, 소프트웨어학과	대전과학기술대학교 컴퓨터소프트웨어공학과	1	1	프로그래밍기초, 컴퓨터개론, 웹프로그래밍
			2	사물인터넷기초, UI/UX구현, 자바프로그래밍
		2	1	S/W공학, UX실무, 객체프로그래밍
컴퓨터공학과, 소프트웨어학과	충북도립대학교 컴퓨터드론과	1	1	C프로그래밍, Python 프로그래밍, 소프트웨어공학, 자료구조
			2	정보와 나, JAVA 프로그래밍, 정보처리실무
		2	1	프로그래밍응용, 운영체제
기계자동차공학부	대덕대학교 방공무기부사관과	1	1	기계공작법, 대학물리
			2	기계공학실습(I), 전자회로실습(II)
		2	1	기계공학실습(II), 통신공학실습
			2	기계실무, 전자광학
기계자동차공학부	대덕대학교 총포광학과	1	1	금속재료, 대학기초물리
			2	기계공작법, 용접공학
		2	1	기계설계, 비파괴검사
			2	재료가공실습, 금속가공기술
기계자동차공학부	충북도립대학교 미래자동차과	1	1	기계제도, 기계공작법, 재료역학, 유체역학, 열역학
			2	기계요소설계
산업공학과	대덕대학교 국방물자과	1	1	조직경영관리론, 경영정보시스템
			2	인적자원관리, 컴퓨터네트워크
		2	1	재고관리, 품질관리
			2	회계정보시스템, 유비쿼터스응용시스템

※ 공주대학교-전문대학교 학과간 연계교과목은 교과목 명칭 및 대체과목 지정 등에 따라 변경될 수 있음

[별표 4]

학사학위(4년제) 과정 간호과 지정(2012~2022학년도) 전문대학 현황

연번	지정학년도	학교명	연번	지정 학년도	학교명
1	'12학년도	군산간호대학교	44	'14학년도	영진전문대학교
2	'12학년도	경북대학교	45	'14학년도	충북보건과학대학교
3	'12학년도	원광보건대학교	46	'15학년도	경인여자대학교
4	'12학년도	강릉영동대학교	47	'15학년도	계명문화대학교
5	'12학년도	선린대학교	48	'15학년도	김해대학교
6	'12학년도	조선간호대학교	49	'15학년도	대동대학교
7	'12학년도	경북과학대학교	50	'15학년도	대원대학교
8	'12학년도	전남과학대학교	51	'15학년도	동남보건대학교
9	'12학년도	기독교간호대학교	52	'15학년도	동원과학기술대학교
10	'12학년도	마산대학교	53	'15학년도	삼육보건대학교
11	'12학년도	광주보건대학교	54	'15학년도	수원여자대학교
12	'12학년도	해전대학교	55	'15학년도	전북과학대학교
13	'12학년도	거제대학교	56	'15학년도	제주관광대학교
14	'12학년도	서영대학교	57	'15학년도	진주보건대학교
15	'12학년도	여주대학교	58	'16학년도	경민대학교
16	'12학년도	가톨릭상지대학교	59	'16학년도	구미대학교
17	'12학년도	호산대학교	60	'16학년도	동주대학교
18	'12학년도	경북보건대학교	61	'16학년도	목포과학대학교
19	'12학년도	대경대학교	62	'16학년도	백석문화대학교
20	'12학년도	대구과학대학교	63	'16학년도	부산과학기술대학교
21	'12학년도	대구보건대학교	64	'16학년도	부산여자대학교
22	'12학년도	대전보건대학교	65	'16학년도	부천대학교
23	'12학년도	문경대학교	66	'16학년도	서정대학교
24	'12학년도	수원과학대학교	67	'16학년도	순천제일대학교
25	'12학년도	신성대학교	68	'16학년도	용인송담대학교
26	'12학년도	안동과학대학교	69	'16학년도	인천재능대학교
27	'12학년도	안산대학교	70	'16학년도	전주비전대학교
28	'12학년도	영남이공대학교	71	'17학년도	강동대학교
29	'12학년도	제주한라대학교	72	'17학년도	경남도립거창대학
30	'12학년도	청암대학교	73	'17학년도	서일대학교
31	'12학년도	충청대학교	74	'17학년도	창원문성대학교
32	'12학년도	대전과학기술대학교	75	'17학년도	포항대학교
33	'13학년도	동강대학교	76	'18학년도	군장대학교
34	'13학년도	동의과학대학교	77	'18학년도	서라벌대학교
35	'13학년도	두원공과대학교	78	'18학년도	송곡대학교
36	'13학년도	수성대학교	79	'18학년도	송호대학교
37	'13학년도	울산과학대학교	80	'18학년도	영남외국어대학
38	'13학년도	춘해보건대학교	81	'18학년도	한영대학
39	'13학년도	한림성심대학교	82	'19학년도	강원관광대학교
40	'14학년도	경남정보대학교	83	'19학년도	세경대학교
41	'14학년도	경북전문대학교	84	'19학년도	우송정보대학
42	'14학년도	동아보건대학교	85	'22학년도	국제대학교
43	'14학년도	서울여자간호대학교	전체 총 85개교		

※ 위 학교의 수업연한을 4년으로 하는 과정의 간호(학)과에 한하여 2학년 또는 4학기(계절학기 제외) 이상 수료한 경우 일반편입학 지원 가능함

[서식 1]: 본 양식은 인터넷 접수 후 출력되는 양식임

2024학년도 국립공주대학교 편입학 원서

수험번호				전형유형		일반편입학(), 학사편입학() 농·어촌학생(), 특성화고졸업자() 특성화고졸 재직자(), 기초생활수급자 등() 전문대학 연계학생()									
지원자	성명	(한글)				(한자)				성별	남 · 여				사 진 (3cm×4cm) ※ 최근 3개월 이내에 촬영한 컬러사진 업로드
	주민등록번호							—							
	주소	(우: -)													
	전화	- -				휴대전화		- -							
지원학과		대학				출신대학 ※ 졸업(수료)증명서 상에 기재내용과 일치 하여야 함		대학(교)							
		학과 전공						학과 전공							
		모집단위 코드번호						입학		년	월	일	수료·졸업(예정)		년
보호자 연락처		- -													
가산점 대상자 ※ 해당자 만 기재	토익 토플 테스	영문이름(대문자) :													
		Test Date:						Total score:							
		토플해당자	· Appointment Confirmation Number:: _____ · 토플 점수 확인용 접수 ID 및 Password : _____ , _____												
		토익해당자	· 응시번호: _____ · 수험번호: _____												
		테스해당자	· 응시번호: _____												
<p>귀 대학교에 편입학 하고자 소정의 서류를 갖추어 지원합니다.</p> <p>년 월 일</p> <p>지원자 성명 _____ ㉠</p> <p>국립공주대학교총장 귀하</p>															

[서식 2]

전문대학 연계교육과정 이수확인서

지원모집단위명		수험번호	
성명		주민등록번호	-
출신대학명		연계학과명	

연계교육과정 이수과목 내역					
편입학 지원자의 연계교과목 이수내역			이수여부 (학과장 확인 후 “이수” 표시)	대체인정 교과목명*	학점
이수학년 /학기	연계교육과정 편성 교과목명 (page22~23의 해당 교과목)	학점			

위 학생은 국립공주대학교와 _____대학교의 연계교육과정 협약에 따라, 2024학년도 국립공주대학교 편입학 전형 중 대학과 전문대학과의 교육과정 연계학생 편입학 지원대상자로 연계교육과정 편성표의 모든 과정을 이수하였음을 확인합니다.

년 월 일

확인자: _____대학교 _____학과장 _____(인)

국립공주대학교총장 귀하

※ 확인자는 공주대학교 연계교육과정 협약을 체결한 전문대학교의 연계교육과정 학과(부)장이 작성

※ 연계교육과정표(Page 22~23)의 해당학과 연계교과목을 모두 이수한 자에 한하여 작성

* 대체인정 교과목의 경우, 대체인정 교과목 지정 확인을 위한 증빙자료(대학의 교육과정 변경 확인 공문 등)를 함께 제출하여야 함

[서식 3]

2024학년도 편입학전형
(정원외) 농·어촌 / 특성화고 졸업 전형 입학확인서

성명		주민등록번호	
대학(교)		입학년도	
전공(학과)		학번	
용도	대학 편입학 전형 지원용		
확인 발급자	소속: 성명: (인)	연락처	

상기 자는 본 대학교에 정원 외 농·어촌() / 특성화고 졸업() 전형으로
입학한 자임을 확인함

 년 월 일

_____대학교 입학(교무)처장 _____(직인)

국립공주대학교총장 귀하

[서식 4]

포트폴리오(작품) 서약서

지원학과(전공)	일반편입/학사편입	학과(전공)
수험번호		
성명		
출신학교	대학	학과(전공)

위 지원자는 입시심사용으로 제출한 포트폴리오(작품) 사진과 포트폴리오에 최근 2년간 지원자 본인이 제작한 포트폴리오(작품) 사진만을 수록하였으며, 기재한 내용이 사실과 다름없음을 서약합니다.

<포트폴리오(작품) 사진 표지>

제출 번호	자료 제목
1	
2	
3	
4	
5	

- 학과별 포트폴리오(작품) 제출수량(page 11~12) 및 위 목록에 따라 포트폴리오(작품)의 사진을 A4용지(297×210mm) 이내 단면으로 작성 또는 부착하여 표지와 함께 제출
- ※ 포트폴리오(작품) 사진 이외의 개인정보 등 일체의 기재사항 금지
- 포트폴리오(작품) 사진 원본은 면접고사 당일 지원자가 지참하여야 함
- 제출한 자료 중 일부 또는 전체가 허위이거나, 본인의 창작물이 아닌 것으로 확인될 시 선발 대상에서 제외될 수 있음

<첨부> 포트폴리오(작품) 사진 __매

년 월 일

지원자 성명: _____(인 또는 자필서명)

국립공주대학교총장 귀하

※ 면접고사 당일 포트폴리오(작품) 원본을 지참하여야 함

포트폴리오(작품) 사진

제출번호(번) 자료제목 :

수학계획서 확인 서약서

(디자인컨버전스학과, 영상학과 지원자 중 포트폴리오가 없을시 제출)

지원학과(전공)	일반편입/학사편입	학과(전공)
수험번호		
성명		

- 수학계획서 확인 서약 -

1. 본인은 사실에 입각하여 수학계획서를 작성하였으며, 허위내용 기재나 대필 사실이 확인되는 경우 불합격, 입학허가 취소 등의 불이익을 감수하겠습니다.
2. 수학계획서의 내용과 관련하여 귀 대학이 확인을 요청할 경우 협조하겠습니다.
3. 본인은 수학계획서에 지원자 신원을 알 수 있는 지원자, 부모 및 친인척의 성명, 직장명 등 신상에 관한 사항을 기재하지 않았으며, 기재 시 불이익(감점 등)을 감수하겠습니다.

위 본인은 위의 사항을 확인하였음을 서약합니다.

년 월 일

지원자 성명: _____(인 또는 자필서명)

- 수학계획서는 A4용지로 1매~2매(page 31 양식) 이내로 항목별 자유롭게 작성하여 제출
(글자크기 11포인트 이내, 칸(셀)의 상·하·좌·우 및 크기 조정가능, 서식 변경은 불가)
: 수학계획서는 출력하여 입학지원서 및 제출서류와 동봉하여 등기 또는 방문 제출

<첨부> 수학계획서 1부

국립공주대학교총장 귀하

수 학 계 획 서

항 목	내 용
지원동기	
관심분야	
학업계획 및 목표	
졸업 후 진로	

[서식 6]

수료(예정)증명 확인서

학교명	
학과명	
학번 / 성명	/
수료(예정)학년	학년
2학년 수료기준 학점(수료요건) / 졸업학점	학점 / 총 학점
기 이수 학점(A) / 이수중 학점(B)	
총 취득 예정학점(A+B)	학점
담당자 / 연락처	_____ (인) / 연락처 :

상기 자는 위와 같이 본 대학(교)에 수료(예정)한 자임을 확인함

년 월 일

_____ 대학교 교무(학생)처장 _____ (직인)

국립공주대학교총장 귀하

※ 수료(예정)증명서를 제출할 수 없는 경우에만 제출하며, 지원자 전적(출신)대학 학적 담당부서장의 확인을 받아 제출

[등록금, 학과사무실 연락처]

부록(등록금, 학과 사무실 연락처 등)

□ 등록금

(2023학년도 기준, 단위: 원)

계열 구분	수업료 I	수업료 II	계
인문	396,000	1,233,000	1,599,000
수학	377,000	1,233,000	1,610,000
자연	377,000	1,233,000	1,940,000
예능, 공학	402,000	1,713,000	2,115,000

※ 2024학년도 등록금은 책정기준에 따라 변경될 수 있음

□ 전화 문의처

- 입학상담 및 입학관련 문의: 041-850-0126, 8015
- 등 록 금: 041-850-8092
- 장 학 금: 041-850-8048, 8051
- 학사, 학점인정, 수강신청: 041-850-8027, 8021

□ 학과 사무실(교육과정, 취업, 진로 등 문의)

캠퍼스	단과대	모집학과명 & 내선번호				
공주 캠퍼스 850-	사범 대학	국어교육과	한문교육과	영어교육과	교육학과	역사교육과
		8170	8180	8190	8195	8230
		지리교육과	유아교육과	수학교육과	화학교육과	음악교육과
		8240	8960	8260	8280	8320
	인문 사회 과학 대학	영어영문학과	중어중문학과	불어불문학과	독어독문학과	사학과
		8360	8380	8370	8375	8420
		지리학과	경제통상학부	경영학과 경영학과(주말)	관광경영학과	관광&영어통역 융복합학과
		8425	경제학 8440 국제통상학 8390	8430	8670	8970
		행정학과	법학과	사회복지학과		
		8465	8445	8460		
	자연 과학 대학	데이터정보물리학과	응용수학과	화학과	생명과학과	지질환경과학과
		8480	8560	8490	8505	8510
		대기과학과	문화재보존과학과	의류상품학과	생활체육지도학과	
		8530	8540	8301	8550	
	간호 보건 대학	간호학과	보건행정학과	응급구조학과	의료정보학과	
		0300	0320	0330	0340	
	예술 대학 · 본부	게임디자인학과	도자문화융합 디자인학과	주얼리·금속 디자인학과	만화애니메이션 학부	무용학과
		0350	0370	0380	카툰코믹스전공 0390 애니메이션전공 0390	8340
		영상학과	국제학부 국제금융공학전공			
		0561	0810			

캠퍼스	단과대	모집학과명 & 내선번호				
천안 캠퍼스 521-	천안 공과 대학	전기전자제어공학부	스마트정보기술공학과	정보통신공학과	컴퓨터공학과	소프트웨어학과
		전기공학 9142 제어계측공학 9143 전자공학 9144 반도체정보공학 9145	9193	9194	9217	9216
		기계자동차공학부	미래자동차공학과	스마트인프라공학과	도시·교통공학과	건축학과
		기계공학 9241 기계설계공학 9242 기계시스템공학 9244	9243	9299	9298	9328
		그린스마트건축 공학과	화학공학부	신소재공학부	디자인컨버전스학과	환경공학과
		9327	화학공학 9352 공업화학 9351	나노재료공학 9371 금속재료공학 9372 고분자공학 9373	9400	9420
		산업공학과	광공학과	금형설계공학과	지능형모빌리티공학과	인공지능학부
		9430	9440	9245	9820	9800
		전기전자제어 공학부(주말)	기계자동차 공학부(주말)			
		9760	9419			
예산 캠퍼스 330-	산업 과학 대학	지역사회개발학과	부동산학과	식물자원학과	원예학과 원예학과(주말)	동물자원학과
		1380	1400	1200	1220	1240
		지역건설공학과	스마트팜공학과	산림과학과	식품영양학과	식품공학과 식품공학과(주말)
		1260	1280	1300	1460	1480
		특수동물학과	수상생명의학과			
		1520	1140			

☐ 학생생활관

캠퍼스	생활관명	전화번호
공주캠퍼스	은행사	(041) 850-0400
	해오름집	
	홍익사	
	비전하우스	
	드림하우스(BTL)	
예산캠퍼스	금오사, 예지사(BTL)	(041) 332-5809
천안캠퍼스	용주학사, 챌린지하우스, 도솔학사(BTL)	(041) 521-9707

※ 학생생활관 신청은 합격 발표 시 별도 안내

(입실 관련 자세한 사항은 학생생활관 홈페이지(<https://dormi.kongju.ac.kr>)에 게시된 별도 안내문 참조)

국립공주대학교 찾아오시는 길



공주캠퍼스

기차

- **KTX** 광명역 - 공주역(50분 정도)
- **SRT** 수서역 - 공주역(50분 정도)

고속버스

- 서울 고속버스터미널 → 공주터미널(약 1시간 30분 소요)
- 서울 남부터미널 → 공주터미널(약 1시간 30분 소요)

시외버스

- 대전 유성터미널 → 공주터미널(약 30분 소요)
- 대전 ↔ 공주캠퍼스(동학버스 운행)

천안캠퍼스

기차

- 서울역 → 천안역(약 1시간 소요)
※ 천안역에서 100번, 110번 버스 승차 후
천안공과대학 앞 하차(25분 소요)

수도권 지하철 ①호선

- 신도림역 → 두정역(약 1시간 38분 소요(일반전철))
- 수원역 → 두정역(약 54분 소요(일반전철))
※ 급행 전철 이용시 소요시간 단축,
자세한 시간표는 코레일 홈페이지 참조바람
- 두정역 ↔ 천안캠퍼스
(서들버스 또는 120번, 140번 버스 승차(10분 소요))

고속버스

- 서울 고속버스터미널 → 천안터미널(약 1시간 소요)

시외버스

- 서울 남부시외버스터미널 → 천안터미널(약 1시간 소요)
- 서울 동부시외버스터미널 → 천안터미널(약 1시간 소요)
※ 자세한 시간표는 천안시청 홈페이지 참조

예산캠퍼스

기차

- 서울역 → 예산역(약 2시간 소요)

수도권 지하철 ①호선

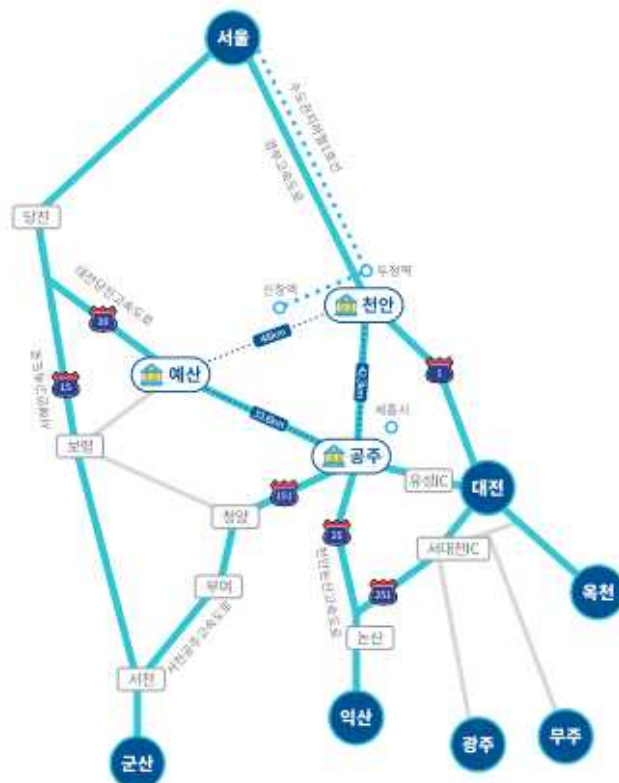
- 신도림역 → 신창역(약 1시간 59분 소요(일반전철))
- 수원역 → 신창역(약 1시간 15분 소요(일반전철))
※ 급행 전철 이용시 소요시간 단축,
자세한 시간표는 코레일 홈페이지 참조바람
- 신창역 ↔ 예산캠퍼스
(서들버스 이용(15분 소요), 오전/오후 1회씩 운행)

고속버스

- 서울 남부터미널 → 예산터미널(약 2시간 소요)

시외버스

- 공주터미널 → 예산터미널(약 1시간 소요)



소요 거리

서울 ↔ 천안	69km
서울 ↔ 공주	125.9km
서울 ↔ 예산	119km
천안 ↔ 공주	42.3km
천안 ↔ 예산	48km
예산 ↔ 공주	33.6km

국가거점 국립대학
새로운 전통의 시작

Kongju
National
University

국립 공주대학교에서
여러분의 꿈과 비전이 실현되기를 기원합니다.



국립공주대학교
Kongju National University

32588 충청남도 공주시 공주대학로 56 공주대학교 대학본부 208호 입학본부
Tel : 041-850-8015 / Fax : 041-850-8903



※ 본 요강에 수록된 내용 중 일부가 변경될 수 있으므로 최종 원서접수 전 반드시 입학안내 홈페이지(<https://ipsi.kongju.ac.kr>)에서 편입학-공지사항을 확인하시기 바랍니다.